



REPUBLIKA E KOSOVËS
Komuna Shtime



PLANI PËR MENAXHIMIN E TOKAVE RURALE NË KOMUNËN E SHTIMES 2023 - 2027



Falënderim

Plani për Menaxhimin e Tokave Rurale në komunën e Shtimes 2023 - 2027, është përgatitur nga anëtarët e grupit punues të komunës së Shtimës, në bashkëpunim, konsulencë dhe mbështetje nga Konsulentit Basri Hyseni. Komuna e Shtimes shpreh falënderim për konsulentin Basri Hyseni për mbështetjen dhe kontributin e dhënë në hartimin e këtij plani.

Grupi punues për hartimin e Planit për menaxhimin e tokave rurale në komunën e Shtimes

Përbërja e komisionit për hartimin e Planit për menaxhimin e tokave rurale në komunën e Shtimes, është përcaktuar me vendimin Nr. 02/555 të datës 20.09.2022.

Komisioni ka këtë përbërje:

1. Faruk Beqa - Nënkyetar i komunës së Shtimes – kryesues i grupit punues;
2. Basri Hyseni - Ekspert i jashtëm;
3. Kastriot Shabani - Drejtor i drejtorisë për zhvillimin ekonomik;
4. Ejup Ismajli - Udhëheqës i sektorit për bujqësi dhe zhvillim rural;
5. Bashkim Ahmeti - Përgjegjës për bujqësi;
6. Mimoza Tafarshiku – Agjencioni zhvillimit rajonal;
7. Ekrem Reçica - Zyrtar për integritet evropian;
8. Vesa Zeqiri – Eksperte e jashtme;
9. Grejtalb Emini – Drejtor i drejtorisë planifikim, urbanizëm, gjeodezi dhe katastër;
10. Bardhyl Rushiti – Drejtor i drejtorisë së shërbimeve publike;

Indeksi shkurtesave

ASK	Agjencia e Statistikave të Kosovës
BE	Bashkimi Evropian
DZHE	Drejtoria për Zhvillim Ekonomik
DSHMS	Drejtoria për Shëndetësi dhe Mirëqenie Sociale
DPUKGJ	Drejtoria për Planifikim Urban, Kadastër dhe Gjeodezi
DSHP	Drejtoria për Shërbime Publike
FAO	Organizata Botërore e Ushqimit
GIZ	Organizata Gjermane për Shoqëri të Hapur
GZK	Gazeta Zyrtare e Kosovës
MKRS	Ministria e Kulturës, Rinisë dhe Sportit
MBPZHR	Ministria Bujqësisë, Pylltarisë dhe Zhvillimit Rural
MPMS	Ministria së Punës dhe Mirëqenies Sociale
MMPH	Ministria e Mjedisit dhe Planifikimit Hapësinor
PKVEE	Plani Komunal i Veprimit për Eficencë të Energjisë
OJQ	Organizata Joqeveritare
QIKK	Qendra Informative Këshilluese Komunale
PZHK	Plani Zhvillimor Komunal
QKMF	Qendra Kryesore e Mjekësisë Familjare
QPS	Qendra për Punë Sociale
IADK	Intitiative for Agriculture and Development Kosovo

Fjala e Koordinatorit

Komuniteti global sot përballet me sfida të mëdha: ndryshimi klimatike, rritja e përshtetshme e popullsisë njerëzore, zgjerimi i zonave urbane dhe degradimi i kushteve të mjedisit të jetesës. Resurset e tokës janë të mbishfrytëzuara në shumë pjesë të Evropës dhe toka humbet në mënyrë të pakthyeshme për shkak të menaxhimit joadekuat, aktiviteteve industriale dhe prodhimit intensiv bujqësor, i cili çon në ndotje të mëtejshme, erozion dhe humbjen e lëndës organike (humusit).

Objektivat e zhvillimit të qëndrueshëm të tokës identifikojnë nevojën për ripërtëritjen të tokave të degraduara duke përmirësuar në këtë mënyrë gjendjen e përgjithshme të tokës. Menaxhimi i qëndrueshëm i tokës kontribuon në rritjen e prodhimit të ushqimit dhe të vlerës së tij ushqyese, si dhe përshtatjen dhe zbutjen e ndryshimeve klimatike.

Në një botë me ritme të shpejta të ndryshimeve, kur kemi nevojë për masa urgjente për eliminimin e urisë, erozionit, garantimit të sigurisë ushqimit dhe mbrojtjen/ruajtja e tokës, duke forcuar ndërgjegjësimin për rëndësinë e këtyre çështjeve që u përmendëm më lartë - arritja e menaxhimit të qëndrueshëm të tokës nuk ka qenë kurrë më e rëndësishme.

Menaxhimi i qëndrueshëm i tokës në nivel lokal realizohet nëpërmjet aplikimit të metodave shkencore - njohurive, dhe profesionale, duke zbatuar kompetencat dhe përgjegjësitë ligjore, si dhe synimet dhe rekomandimet e dhëna në dokumentet strategjike. Arritja e qëllimeve realizohet nëpërmjet nismave të përbashkëta, bashkëpunimit ndërsektorial dhe mbi të gjitha sjellje të përgjegjshme të komunitetit dhe individit.



*Dr. Qemal Aliu,
Kryetar i Komunës
Koordinator për Hartimi e Planit për
Menaxhimi e Tokave Rurale*

Përmbajtja

1. HYRJE	6
2. LEGJISLACIONI NË FUQI I LIDHUR ME MENAXHIMIN E TOKËS	6
3. OBJEKTIVAT PËRGJITHSHME DHE SPECIFIKE:	9
3.1 Objektivat përgjithsme të Planit të menaxhimit të tokës-së	9
3.2 Objektivat specifike të planit janë:	9
4. METODOLOGJIA E SHFRYTËZUAR NË PËRGATIJEN E PLANIT MENAXHIMIT TOKËS.....	9
5. PROFILI I KOMUNËS	10
5.1 Pozita gjeografike dhe organizimi administrative	10
5.2 Kushtet klimatike dhe relievi	12
5.3 Pedologjia dhe gjeologjia	12
5.4 Infrastruktura	13
5.6 Shëndeti Publik dhe Mirëqenja Sociale	14
5.7 Trashëgimia kulturore	15
5.8. Popullësia dhe vendbanimet	16
5.8 Zhvillimet ekonomike dhe Bizneset	16
5.10 Sektori minerar	19
5.11 Transporti	20
5.12 Turizmi	20
6. INDIKATORËT MJEDISOR	21
6.1 Ujësjiellësi	21
6.2 Kanalizimi	22
7. PROFILI NË BUJQËSI	22
7.1. Të dhënat për bujqësinë	22
7.2 Arsimiti në lëmin e bujqësisë	23
7.3 Gjendja e përbërjes kimike të tokës në komunën e Shtimes	24
7.4 Sipërfaqet nën ujë	26
7.5 Plehurat	26
8. PYLLTARIA	26
9. ANALIZA STRATEGJIKE	26
10 MENAXHIM I QËNDRUESHËM ME TOKË – QASJA DHE PRAKTIKAT	29
11. REFERENCAT:	34

1. HYRJE

Toka përkufizohet si shtresa sipërfaqësore e kores së ngurtë të tokës (litosfera) e ndryshuar në një masë më të madhe ose më të vogël nën ndikimin e hidrosferës, atmosferës dhe biosferës. Toka përbëhet nga grimca minerale, ujë, ajër dhe lëndë organike, duke përfshirë mikro dhe makro-organizmat. Tokat janë heterogjene nga ana strukturore, kimike dhe mineralogjike. Arsyeja për këtë është gjeologjike dhe/ose antropogjene. Baza gjeologjike mbi të cilën është zhvilluar toka ka ndikimin më të madh në strukturën e saj, përbërjen mineralogjike dhe kimike. Toka përbëhet nga fragmente shkëmbinjsh dhe humusi, i cili krijohet nga kalbja e lëndës organike. Në profilin vertikal mund të dallohen tre horizonte:

A: horizonti eluvial, në pjesën e sipërme të të cilit përmbajtja e përbërësit organik është e rëndësishme dhe ku dekompozimi kimik është më i theksuar;

B: iluvial, horizonti i akumulimit (depozitimi i grimcave të imta);

V: horizonti i alterimit të natyrës kryesisht fizike, në të cilin depozitohen fraksione të ndryshme si produkte të procesit të dekompozimit të shkëmbinjve. Toka është një burim bazë natyror, i kufizuar dhe jo i rinovueshëm, por një burim po aq kompleks, i gjallë dhe i ndryshueshëm, i cili kryen shumë funksione të rëndësishme për njerëzit, si prodhimi i ushqimit dhe biomasës, ruajtja, filtrimi dhe transformimi i substancave, duke përfshirë ujin, azotin dhe karbonin.

Prandaj, toka është mediumi me të cilin njeriu ka ndërveprim më të drejtpërdrejtë. Toka përfaqëson një sistem dinamik që ndryshon vazhdimisht dhe shkëmben në mënyrë të përhershme materien me gjeosferat që e rrethojnë. Është evidente se toka, përveç prodhimit ushqimor, ka edhe përdorime të tjera, si: ndërtim vendbanimesh, impiante industriale, ndërtim rrugësh, shfrytëzim të lëndëve të para të ndryshme, depozitim mbetjesh etj. Si pasojë e urbanizimit, industrializimit dhe shfrytëzimit gjithnjë e më intensiv, fondi i tokës po dëmtohet dhe shkatërrohet vazhdimisht në nivel global, si dhe në shumë pjesë të Evropës. Presionet më të mëdha mbi tokën në Republikën e Kosovës janë: erozioni, shfaqja e rrëshqitjeve të dheut, zvogëlimi i përmbajtjes së lëndëve organike, ndotja dhe ndryshimi i përdorimit të tokës.

Degradimi i tokës është pasojë e praktikave të paqëndrueshme të menaxhimit të tokës, pra edhe globalisht, por edhe konkretisht në Republikën e Kosovës dhe veqanërisht në komunën e Shtimes, përfaqëson një kërcënim për mjedisin, popullsinë dhe veqanërisht për atë pjesë të popullsisë ekzistenca e të cilave varet nga prodhimi bujqësor. Përveç kësaj, tokat ballafaqohen nga shfrytëzimi i tepruar dhe përkeqësimi i cilësisë së tokës, që është shtesë përkeqësuar nga ndikimet negative të ndryshimeve klimatike. Si pasojë e këtyre proceseve, zvogëlohet disponueshmëria e burimeve natyrore dhe produktiviteti i tyre, gjë që drejtpërdrejt rrezikon sigurinë ushqimore dhe rrit shkallën e varfërisë. Humbje të mëtejshme e tokës prodhuese do të rrisë paqëndrueshmërinë në raportin ushqim/çmim dhe miliona njerëzit globalisht në varfëri. Injoranca e këtyre fakteve është një nga shkaqet kryesore të qëndrimit të papërgjegjshëm ndaj kësaj jashtëzakonisht të rëndësishme burim.

2. LEGJISLACIONI NË FUQI I LIDHUR ME MENAXHIMIN E TOKËS

Baza ligjore për hartimin e Planit të menaxhimit të tokës-së është dokument planifikues - strategjik, për të adresuar zgjidhjen e problemeve në menaxhimin e tokavë në nivel lokal.

Në hartimin e dokumentit janë marrë në konsideratë edhe ligjet e fushës së menaxhimit të tokave bujqësore që prekin interesat në nivelin lokal, por sa i përket menaxhimit të tokave zakonisht merret legjisllacioni në nivel nacional, kurse në nivel lokal legjisllacioni vetëm implemetohet. Një përshkrim i këtyre ligjeve është prezantuar në tabelën 1.

Tabela 1: Ligjet tjera, qëllimi dhe fushëveprimi i tyre¹

Ligji/Udhëzimet administrative/Rregullore	Qëllimi dhe fushëveprimi
Ligji nr.03/l-153 për pyjet e Kosovës	Ky ligj i definon pyjet e Kosovës si resurse kombëtare, andaj ka për qëllim që ato të udhëhiqen në atë mënyrë që të ofrojnë rendimente me vlerë dhe në të njëjtën kohë të ruhet biodiversiteti për të mirën e gjeneratave të tashme dhe të ardhshme.
Ligji Nr. 02/L-26 për tokën bujqësore	Toka bujqësore si pasuri natyrore me interes të përgjithshëm, ka mbrojtje të veçantë dhe duhet të shfrytëzohet për prodhimtari bujqësore dhe nuk mund të përdoret për qëllime tjera përveç në rastet e përcaktuara më këtë ligj dhe me dispozitat e tjera të nxjerrura në bazë të tij.
Ligji Nr. 02/L-9 për ujitjen e tokave bujqësore	Ky Ligj ka për qëllim krijimin e infrastrukturës ligjore për themelimin dhe funksionimin e subjekteve që afrojnë shërbime dhe shfrytëzuesve të shërbimeve dhe organizimin e mirëfilltë të tyre në mënyrë që të krijohen kushtet optimale për ujitjen e tokës bujqësore në Kosovë dhe mbrojtjen e saj nga ujërat e tepërta me qëllim të shtimit të rendimenteve të prodhimeve bujqësore.
Ligji Nr. 03/L-098 për bujqësinë dhe zhvillimin rural	Ky ligj përcakton objektivat, masat dhe programin e politikave të bujqësisë dhe të zhvillimit rural në bazë të Planit për Zhvillimin Rural dhe Bujqësor.
Ligji Nr. 04/L-040 për rregullimin e tokës	Ky ligj përkufizon statusin ligjor të komunave, kompetencat dhe parimet e përgjithshme të financave komunale organizimin dhe funksionimin e organeve komunale, marrëdhëniet brenda komunale dhe bashkëpunimin ndërkomunal, duke përfshirë bashkëpunimin ndërkufitar dhe marrëdhëniet ndërmjet komunave dhe pushtetit qendror.

Përveq legjislacionit që është cekur më lartë në formulimin e këtij plani janë marrë në konsideratë edhe dokumentet planifikuese dhe strategjike të komunës së Shtimës.

Në tabelën 2 janë prezantuar dokumentet planifikuese dhe strategjike të komunës së Shtimes që janë marrë në konsideratë gjatë përcaktimit të objektivave dhe aktiviteteve të Planit të menaxhimit të tokës.

¹ Gazeta Zyrtare e Republikës së Kosovës (<https://qzk.rks-gov.net/>)

Tabela 2: Dokumentet strategjike dhe planifikuese të Komunës së Shtimes

Dokumenti	Qëllimi dhe fushëveprimi
Plani Zhvillomr Komunal i Komunës së Shtimes 2010-2020	Është bazë për zhvillim të qëndrueshëm në komunën e Shtimes, dhe synon ruajtjen e mjedisit, shfrytëzimin e qëndrueshëm të resurseve për zhvillim ekonomik, për gjeneratat e ardhshme dhe balancimin e zhvillimeve hapësinore. Përmes këtij plani koordinohen kërkesat sociale dhe ekonomike për hapësirën me funksionet e saj kulturore dhe ekologjike.
Plani Rregullues Urban i Komunës së Shtimes	Qëllimi i këtij plani është që të organizojë ndërtimet në pjesën urbane të qytetit që është edhe pjesa identifikuese e komunës së Shtimes.
Strategjia e Zhvillimit Ekonomik Lokal të Komunës së Shtimes 2019-2022	Paraqet synimet strategjike zhvillimore socioekonomike me impakt afat-mesëm në zhvillimin ekonomik lokal të Komunës së Shtimes. Në mënyrë të veçantë Qëllimi 6, i këtij dokumenti është i fokusuar në përmirësimin dhe ruajtjen e mjedisit.
Statuti i Komunës së Shtimes	Rregullon organizimin e brendshëm të komunës dhe përcakton përgjegjësitë vetanake të organeve komunale.
Plani për Menaxhimin e Mbeturinave, Komuna e Shtimes 2016-2021	Plani Komunal i Menaxhimit të Mbeturinave të Ngurta i Shtimes është dokument planifikimi që rregullon Menaxhimin e Mbeturinave në nivel lokal. Plani synon shtrirjen e shërbimit për menaxhimin e mbeturinave komunale në të gjithë territorin e komunës.
Plani Komunal i Veprimit për Eficencë të Energjisë 2019-2021 për Komunën e Shtimes	Objekti i PKVEE është zvogëlimi i konsumit të energjisë në objektet publike, transport dhe ndriçim publik, rritja e nivelit të komoditetit, zvogëlimi i kostos së shpenzimeve të energjisë si dhe krijimi i sistemit për menaxhimin e energjisë në komunën e Shtimes.
Plani për Mirëmbajtjen e Hapësirave Publike në Komunën e Shtimes	Në planin e mirëmbajtjes së hapësirave publike të Komunës së Shtimes janë përfshirë aktivitetet për mirëmbajtjen e parqeve, shesheve dhe hapësirave tjera publike të komunës.
Plani për Investime të Hapësirave të Hapura Publike në Komunën e Shtimes 2016-2021	Plani Investiv ka për qëllim të përcaktojë investimet e orientuara në hapësirat publike për komunën e Shtimes sipas parashikimeve të përcaktuara gjatë hartimit të Planit për Mirëmbajtjen e Hapësirave Publike në Komunën e Shtimes.
Plani i mobilitetit urban për Komunën e Shtimes 2016-2020	Është plan strategjik që ka për qëllim përmirësimin dhe harmonizimin e nevojave për lëvizje për të gjithë pjesëmarrësit në trafik. Qëllimi i planit të mobilitetit urban është krijimi i një sistemi të qëndrueshëm të transportit dhe lëvizjeve të tjera.

Strategjia e Zhvillimit të Turizmit Rural në Komunën e Shtimes 2015-2019	Është strategji lokale që ka si objektiva kryesore: ngritjen e vetëdijes dhe njohjen e rëndësisë së turizmit rural për zhvillim dhe ndikim pozitivë në ekonominë lokale, zhvillimin e qëndrueshëm të turizmit rural dhe krijimin e mjedisit të favorshëm për investime dhe stimulimin e bashkëpunimit mes sektorëve publik dhe privat.
--	--

3. OBJEKTIVAT PËRGJITHSHME DHE SPECIFIKE:

3.1 Objektivat përgjithsme të Planit të menaxhimit të tokës-së

Qëllimi i përgjithshëm i Planit të menaxhimit të tokës për komunën e Shtimes është që të identifikoj problemet në lidhje me menaxhimin e tokës rurale, të përcaktoj prioretet në sektorin e menaxhimit të tokave rurale dhe të ofrojë zgjidhje për problemet prioritare të tokës, duke synuar një menaxhim më efektiv të tyre, duke i vendosur ato në agjendën e institucioneve përgjegjëse.

3.2 Objektivat specifike të planit janë:

- Të bëjë vlerësimin e gjendjes ekzistuese të tokës dhe ndikimeve në tokat rurale nga sektorët e ndryshëm zhvillimor;
- Të identifikoj dhe përcaktoj problemet kryesore në menaxhimin e tokave në territorin e komunës së Shtimes;
- Të identifikoj dhe përcaktoj prioretet kryesore që do të adresohen në kuadër të Planit të menaxhimit të tokave-së për periudhën 5 vjeçare;
- Të planifikohen dhe përcaktohen afatet, aktivitetet dhe projektet që do të ndërmerren për adresimin e prioriteteve të identifikuara.

4. METODOLOGJIA E SHFRYTËZUAR NË PËRGATIJEN E PLANIT TË MENAXHIMIT TOKËS

Në kuadër të aktiviteteve për hartimin e këtij plani, Kryetari të Komunës i Shtimes, me datë 20.09.2022, ka miratuar vendimin për caktimin e grupit punues për hartimin e planit e menaxhimit të tokave, me qëllim që të koordinojë aktivitetet për hartimin dhe miratimin e tij.

Për hartimin e planit, komuna ka marrë mbështetje nga konsulentit Basri Hyseni.

Metodologjia e hartimit të planit dhe përcaktimit të prioriteteve të tij është orientuar duke u bazuar në:

- **Identifikimin e presioneve kryesore** në menaxhimin e tokave rurale të komunës së Shtimes, që vijnë nga sektorët e ndryshëm zhvillimor bazuar në të dhënat ekzistuese dhe trendet e tyre.
- **Analizën e gjendjes ekszituese** të menaxhimit të tokave në Komunën e Shtimes ku është bërë prezantimi i gjendjes aktuale të tokave bazuar në të dhënat në dispozicion. Në kuadër të analizës së gjendjes është prezantuar gjendja e sektorëve zhvillimorë të komunës dhe gjendja e tokave në komunë. Kjo analizë shërben për të pasur një ide më të qartë të problemeve tokësore që ka komuna dhe ndikimeve në tokat bujqësore nga sektorët e ndryshëm.

- **Identifikimi i problemeve kryesore tokësore** të cilat do të trajtohen për zgjidhje në kuadër të Planit të menaxhimit të tokave duke marrë për bazë kapacitetet financiare dhe zhvillimore të komunës dhe mundësitë e zgjidhjes së tyre.
- Duke u bazuar në këto probleme në trajtimin e tokave janë **përcaktuar prioritetet tokësore për periudhën 5 vjeçare** dhe janë grupuar ato sipas tematikave përkatëse tokësore për mbrojtjen e tyre.
- Bazuar në prioritetet kryesore tokësore është propozuar edhe **plani i veprimeve për përmbushjen e këtyre prioritetëve**, që do të shërbejnë komunës për të hartuar projektet konkrete të mbështetura nga buxheti i komunës apo nga sigurimi i fondeve nga donatorët.
- Për të siguruar një implementim më efikas të Planit lokal të menaxhimit të tokave bujqësore është propozuar **Plani i monitoimit për zbatimin** e tij, ku janë përcaktuar edhe treguesit përkatës të monitoimit sipas prioritetëve.

Aktivitetet për përgatitjen e këtij dokumenti në lidhje me planifikimin e menaxhimit të tokave rurale në komunën e Shtimes ka filluar më datën 21.09.2022 në punëtorinë e mbajtur në Hotelin Sharr në Prevallë. Në definimin e prioritetëve për projektet dhe planin e aktivitetëve kanë punuar si ekip i tërësishëm grupi punues dhe konsulentit. Përbërja e ekipit që kanë kontribuar në këtë punëtori dhe dokument kanë qenë zyrtar komunal të departamentëve të ndryshme. Vetë kompleksiteti i këtij dokumenti dhe qështjes së menaxhimit të tokave ka ndikuar që të jenë profile të ndryshme të zyrtarëve komunal të angazhuar në këtë grup punues.

Për hartimin e planit janë organizuar dy punëtori me temat:

Aktivitetet	Data
Punëtorja 1 – Analiza strategjike (SWOT dhe analiza e palëve me interes)	21.09.2022
Punëtorja 2 – Planifikimi i aktivitetëve, Implementimi i planit , monitorimi dhe Vlerësimi	17.10.2022

Para fillimit të këtij studimi janë shfrytëzuar një mori dokumentesh qoftë ligjore nga niveli qendror dhe strategjike të përgatitura në nivel lokal siq janë listura më lartë nga konsulenti angazhuar. Dmth janë rishikuar aspekti ligjor që është i lidhur me menaxhimin e tokave si dhe dokumente tjera planisikuese dhe strategjike që janë zhvilluar në komunën e Shtimes. Po ashtu janë mbledhur numër i madh i të dhënave dhe informatave të nevojshme për planifikim, monitorimin dhe vlerësimin e këtij plani

5. PROFILI I KOMUNËS

5.1 Pozita gjeografike dhe organizimi administrative

Komuna e Shtimes ka një sipërfaqe prej 134km² (13.450,8ha), gjegjësisht 1,2 % të territorit të Kosovës. Shtrihet në pjesën Qendrore të Kosovës në koordinatat 42.43, 21.03. Kufizohet me komunat: Lypjan në veri, Ferizaj në juglindje dhe Suharekën në perëndim. Gjatësia e pikave më të largëta në territorin e komunës është 19,8 km, në mes fshatrave Karaqicë në perëndim dhe Vojnoc në lindje. Gjerësia maksimale është 13,8 km në mes të fshatit Pjetershticë në veri dhe, komunës kadastrale Topillë-Devetak në jug.

Figura 1: Pozita gjeografike e komunës së Shtimes në Kosovë



Komuna e Shtimes ka pozitë të mirë gjeografike ngase ka lidhje të mira dhe funksionale me qendrat kryesore në Kosovë (Ferizaj dhe Prishtinë). Qendra administrative, Shtimja, është 31km larg kryeqytetit të Kosovës-Prishtinës, 45km larg Prizrenit dhe 13km nga Ferizaj, kurse nga Aeroporti Ndërkombëtarë Adem Jashari është larg vetëm 21km.

Pozita e qendrës komunale ndaj vendbanimeve të komunës është e mirë dhe nuk i ndanë distanca të largëta, por as pengesa natyrore që do ta vështirosnin komunikimin. Në pozitën e saj gjeografike lugina e Caralevës ka rëndësi komunikative, jo vetëm për komunën, por edhe në hapësirë më të gjerë. Rruga e asfaltuar Pjetershticë-Komorani e ka shkurtuar lidhjen me pjesët tjera të Kosovës kah perëndimi dhe Shtime – Prizren me jugun e vendit.

Komuna e Shtimes ka nën administrimin e saj vetë vendbanimin e emërtuar me të njëjtin emër si emërtimi i komunës së Shtimes - Shtimen dhe 22 fshatra, 13 prej të cilave shtrihen në zonën kodrinore - malore dhe 9 në zonën fushore. Sipas defterit kadastral të vitit 1455, Shtimja i takonte Vilajetit të Vushtrrisë dhe ishte nën pushtimin osman. Në vitin 1566-74 i takonte Nahijes së Moravës, me qendër në Prishtinë, ndërsa në shekullin XIX i takonte Sanxhakut të Prizrenit. Komuna e Shtimes njihet si njësi territoriale - administrative që nga fillimi i shekullit XX, më saktësisht që prej Luftës së Parë Botërore. Statuti i Komunës shuhet më 1932, për shkak të politikës shoviniste serbe, të udhëhequr nga Mbretëria e atëhershme jugosllave. Pas Luftës së Dytë Botërore (1945), Shtimja ka funksionuar sërish si Komunë, për ta humbur statutin përsëri në vitin 1959. Më 9 Qershor të vitit 1988 është rithemeluar Komuna e Shtimes dhe sot është qendër komunale administrative e 22 fshatrave.

5.2 Kushtet klimatike dhe relievi

Komuna e Shtimes ka klimë të mesme kontinentale, me dimra mesatarisht të butë dhe me verë mesatarisht të nxehtë. Temperatura mesatare vjetore është 10.5°C. Muaji më i ftohtë është janari me temperaturë mesatare (-9°C), ndërsa më i ngrohti është korriku me (20.4°C). Mesatarja vjetore e reshjeve në territorin e komunës është 633mm. Sasia më e lartë e reshjeve është regjistruar në muajin maj 81.3 mm, ndërsa ajo më e ulëta në muajin nëntor 41.7 mm. Mesatarja vjetore relative e lagështisë është 78.7%. Insolacioni vjetor është 2,153 orë. Vranësirat mesatare vjetore janë 52%. Shpejtësia mesatare vjetore e erës është 1.3 m/s në drejtim jug - perëndim dhe 2.8 m/s në drejtimin veri-perëndim.

Pika më e ulët mbidetare në komunën e Shtimes është 545.7 m, ndërsa pika më e lartë mbidetare është 1,290 m. Rreth 54 % e sipërfaqës së komunës i takon lartësisë mbidetare deri në 700 m, rreth 27% e sipërfaqes së përgjithshme të komunës i takon lartësisë mbidetare 700-900 m, ndërsa që pjesa tjetër e sipërfaqës (rreth 17%) që përfshinë kryesisht zonat malore i takon lartësisë mbidetare mbi 900 m.

5.3 Pedologjia dhe gjeologjia

Në kuadër të përbërjes pedologjike të tokave të komunës janë pjesëmarrëse tipet më përfaqësuese të tokave: Tokat kafeje, aluviale, deluviale, pseudogleje, smonica, livadhore dhe rendzinë. Kurse në areale të caktuara na paraqiten edhe tokat gurore, për më tepër shih në (Tabela 3). Tokat kafeje, smonicat, dhe rendezinat i takojnë rendit të tokave automorfike, ndërkaq, aluviumet dhe pseudoglejet dhe ato livadhore renditen si toka hidromorfike. Tipat dhe nëntipat e tokave kafeje, i përkasin klasës së tokave kambike dhe eluvialoiluviale. Këto toka për shkak të lagështisë më të madhe dhe ajrosjes optimale, krijojnë kushte të përshtatshme hidrotermike, të cilat ndikojnë në rrjedhën dhe intensitetin e proceseve pedogjenetike, posaçërisht, ato të alterimit kimik dhe biologjik, duke ndryshuar në tërësi strukturën e shkëmbinjve.

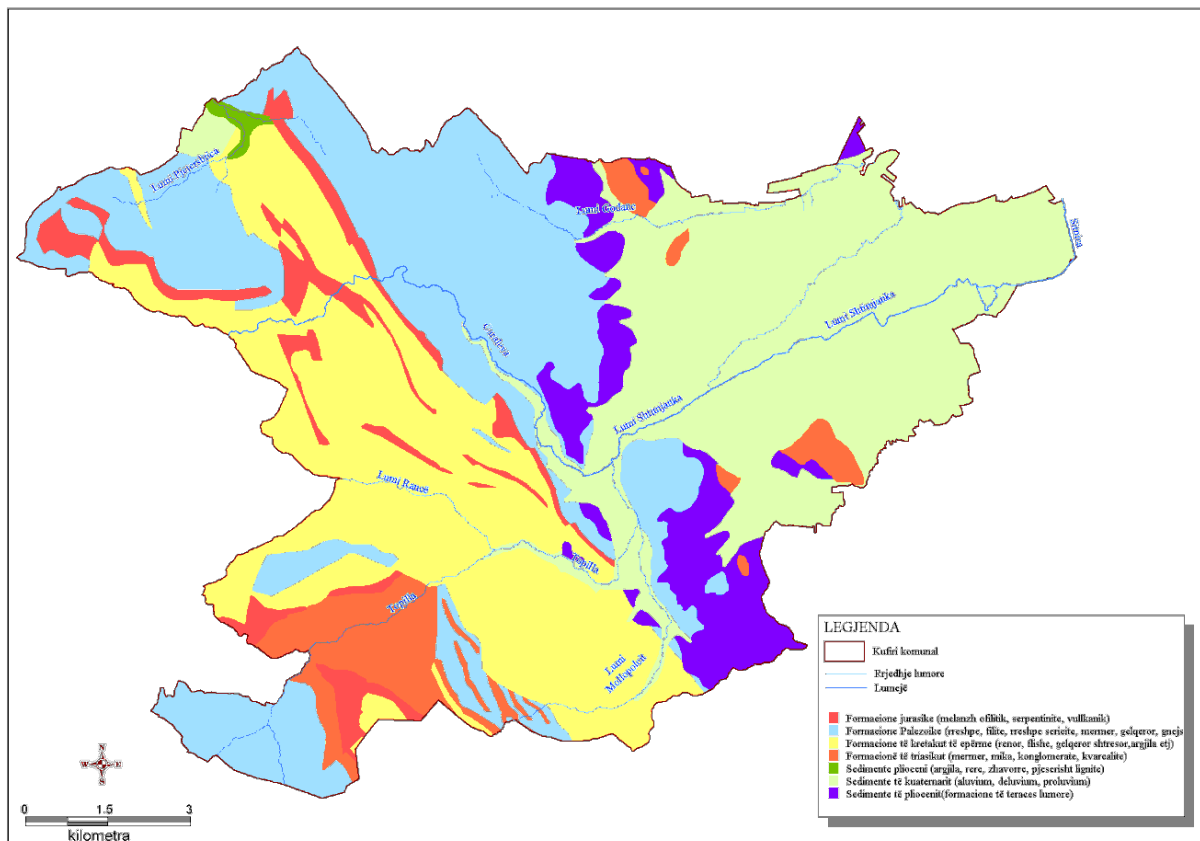
Tabela 3: Tipet e tokave kryesore në komunën e Shtimes

Tipet kryesore të tokave	Sipërfaqja ha	Sipërfaqja %
Toka aluviale	1,249.69	9.24
Toka livadhore-argjilore	1,090.29	8.06
Toka redezina	176.29	1.3
Toka smonice	872.07	6.45
Toka te kafta	8,768.34	64.85
Toka pseudoglej	909.59	6.73
Toka gurore	454.89	3.36
Gjithsej	13,422.16	100

Sa i përket bonitetit dominojnë tokat me klasë të VI (62.58%), ndërsa që tipet të tjera të bonitetit janë të përfaqësuara më pak si Klasa e bonitetit II (7.30%), Klasa e bonitetit III (11.03), Klasa e bonitetit IV (11.45), dhe Klasa e bonitetit V (5.68 %). Për nga potenciali prodhues këto toka janë mjaftë të mira por që janë në proceset e degradimit të vazhdueshëm evolutiv, erozionit dhe e

punimit joadekuat. Me masa meliorative tipet e tokave me veti jo të mira mund të përmirësohen dhe të rritet prodhimtaria për njësi të sipërfaqes. Tokat bujqësore mund të grupohen në tetë klasë. Përqindja e tokave bujqësore sipas klasave në komunën e Shtimes është prezantuar në tekstin e më lart, për përcaktimin e klasës janë disa parametra: toka, Terreni dhe lartësia. **Toka poentohet nga:** tipi tokës, tekstura e tokës, thellësia e tokës, kullimi tokës, **Terreni:** pjerrtësia dhe Lartësia dhe **Klima:** reshjet atmosferike mesatare vjetore. Për më shumë informacione shih - Udhëzimi administrative Nr. 02/2012 Për klasifikimin e përshtatshmërisë së tokës bujqësore: Bazuar në analizat e hartës gjeologjike të Kosovës, struktura gjeologjike e komunës së Shtimes i takojnë formacioneve të Palezoikut, Triasikut, Jurasikut, Kreatenit të sipërm, Neogjenit dhe sedimenteve të Kauternerit. Një përbërje më e detajuar e formacioneve gjeologjike të komunës së Shtimes është prezantuar në figurën 2.

Figura 2: Harta gjeologjike e komunës së Shtimes



5.4 Infrastruktura

Infrastruktura e komunës së Shtimes është zhvilluar në përputhje me planet urbanistike dhe strategjitë të zhvillimit. Si rrjedhojë, në një periudhë rreth 22 vjeçare, janë investuar nga buxhetet e planifikuara, të cilat janë destinuar për shtrimin e rrugëve (217km), ndërtimin e ujësjellësve (107.20km), kanalizimi atmosferik (34.04km) kanaleve të ujërave të zeza (111.77km), shtrimin të trotuareve (55km), sipërfaqe të gjelbëruara (28,446m²), ndriçim publik (47.11km) etj. Fshatrat e komunës janë të lidhura me rrugë të asfaltuara me qytetin e Shtimes, duke krijuar, në këtë mënyrë, një avantazh për zhvillimet e mëtejshme ekonomike, zhvillimin e

turizmit dhe zhvillimin social të komunës. Një tabelë përmbledhëse e investimeve në infrastrukturë nga komuna e Shtimes gjatë periudhës 2000-2022 është prezantuar në tabelë 4.

Tabela 4. Investimet në infrastrukturë në komunën e Shtimes 2000-2022²

Viti i realizimit	Rrugë të asfaltuara (km)	Ujësjiellës (km)	Kanalizim atmosferik (km)	Kanalizim fekal (km)	Trotuare (km)	Hapësira të gjelbëruara (m ²)	Ndriçim publik (km)
2000		5.00					
2001		5.50	0.55	0.45			
2002		6.00	0.10	2.40	0.80		
2003	1.05	29.90					
2004		19.60	0.85	1.80	1.20		
2005	3.03	13.70	0.48				
2006	1.12	15.30			0.60		
2007	3.76	1.20	1.88		1.60	2,000.00	
2008	8.90	1.40	1.20		1.80		
2009	25.70	1.50	3.60	8.30	4.00	1,400.00	
2010	1.47	1.80	0.80	4.30	2.80	1,200.00	
2011	6.50	1.20		10.80	2.80	300.00	6.44
2012	19.96	0.80		10.50			
2013	51.27	1.20	0.70	13.60		500.00	2.20
2014	32.51	2.50	2.80	6.00	2.60		0.60
2015	3.67		0.41	12.37	3.50	8,881.00	2.20
2016	3.35	0.60	0.69	3.51	1.90	830.00	2.10
2017	1.20		0.65	0.62	1.20	1,320.00	1.00
2018	15.16		13.32	9.28	7.80	9,195.00	2.87
2019	20.83		2.56	10.49	2.50	820.00	1.57
2020	9.40		2.35	10.05	4.75	650.00	16.90
2021	8.39		1.10	7.30	15.15	1,350.00	11.23
Gjithsej	217.27	107.20	34.04	111.77	55.00	28,446.00	47.11

5.6 Shëndeti Publik dhe Mirëqenja Sociale

Kujdesi shëndetësor³ në komunën e Shtimes është i organizuar dhe ofrohet përmes sektorit publik shëndetësor dhe atij privat. Komunitat janë përgjegjëse për kujdesin parësor shëndetësor publik dhe për vlerësimin e gjendjes shëndetësore të qytetarëve në territorin e tyre.

Kujdesi primar shëndetësor publik ofrohet përmes: Qendrës Kryesore të Mjekësisë Familjare - QKMF “ Dr Vezir Bajrami” në Shtime dhe katër Qendrave të Mjekësisë Familjare në fshatrat: Muzeqinë dhe Pjetërshicë. Veprimtari e QKMF-së është ofrimi i shërbimit parësor shëndetësor për qytetarët e komunës, si një veprimtari me interes të veçantë shoqëror, përmes zbatimit të konceptit të mjekësisë familjare në kuadër të sistemit unik shëndetësor të Kosovës.

Koncepti i mjekësisë familjare konsiston që banorëve të komunës së Shtimes dhe të tjerëve,

² Komuna e Shtimes, Drejtoria për Planifikim Urban, Kadastër dhe Gjeodezi

³Komuna e Shtimes, Drejtoria për Shëndetësi dhe Mirëqenie Sociale

sipas shtrirjes territoriale dhe gjeografike, t'u ofrojë shërbim shëndetësor gjithpërfshirës, të bazuar në të dhëna shkencore dhe efikase, përmes caktimit të mjekut familjar, i cili do të jetë portë hyrëse për pacientët në sistemin shëndetësor dhe, njëherit, pikë referuese në nivele të tjera të kujdesit shëndetësor dytësor dhe tretësor.

Shërbimet sociale profesionale dhe asistencë sociale për qytetarët tanë ofrohen përmes Qendrës për Punë Sociale (QPS), në Shtime, ku funksionojnë dy shërbime: Shërbimi Social Profesional dhe Skema e Ndhimave Sociale. QPS e ka statusin e institucionit juridik dhe publik, ku ofrohen përkujdesje dhe shërbime adekuate sociale profesionale si dhe forma të mbrojtjes sociale, në bashkëpunim me partnerët e tjerë, për çdo kategori të qytetarëve në nevojë sociale e familjare, konform legjislacionit në fuqi, që ndërlidhet me këto shërbime.

Shërbimet rezidenciale institucionale ofrohen përmes Shtëpisë së Komunitetit për persona me aftësi të kufizuar mendore në Shtime. Ky shërbim ka kaluar në kompetencë dhe menaxhim të MPMS - së nga 1 janari i vitit 2016, në bazë të Marrëveshjes së Mirëkuptimit, e lidhur në mes të Ministrisë së Punës dhe Mirëqenies Sociale dhe Komunës së Shtimes, e nënshkruar nga Ministri dhe Kryetari të atëhershëm të komunës. Komuna Shtimes tani është përgjegjëse për ofrimin e shërbimeve rezidenciale - institucionale nën mbikëqyrjen e MPMS.

Ofrimi i shërbimeve rezidenciale kryhet duke u bazuar në programin e shërbimeve të identifikuar, në përputhshmëri me standardet minimale të caktuara, duke respektuar rregulloret, udhëzimet administrative, ligjet dhe procedurat e përcaktuara nga MPMS.

Shtëpia e Komunitetit për persona me aftësi të kufizuara mendore në Shtime ka kapacitet prej 12 shtretërve për pacientë dhe 10 punëtorë që kujdesen për shërbimet ndaj tyre. Organizimi i punës në këtë Qendër bëhet në orar 24 orësh.

5.7 Trashëgimia kulturore

Trashëgimia kulturore e komunës së Shtimes përmban një pasuri të madhe vlerash shpirtërore e materiale, me ngjarje e shkatërrime tragjike edhe të këtyre vlerave që nga antika e deri sot.

Zbulime arkeologjike janë gjetur në disa vendbanime të kësaj treve. Ndër më të rëndësishmet janë ato të vendbanimit të vjetër në Petrovë, gërmadhat e kishës dhe lokalitetit arkeologjik në Reçak gjurmët e Gjytetit në Topillë etj. Lokalitete dhe gjurmë arkeologjike ka edhe në Mollopolc, Belincë, Carralevë etj.

Nga objektet tjera të trashëgimisë kulturore duhet vecuar edhe disa xhami të vjetra dhe Tyrbja e Shtimes. Sipas të dhënave të Institutit për Mbrojtjen e Monumenteve të Kosovës, në territorin e Komunës së Shtimes në listën e trashëgimisë kulturore janë të evidetuar 14 objekte (tabela 5).

Tabela 5: Lista e monumenteve të mbrojtura të trashëgimisë kulturore në komunën e Shtimes⁴

Emri i objektit	Lokalitet	Kategoria e mbrojtjes
Gërmadhat e themeleve të kishës	Petrovë	Lokalitet arkeologjik
Gjyteti i Topillës (Guri i Markut)	Topillë	Lokalitet arkeologjik
Lokaliteti arkeologjik te Kisha	Reçak	Lokalitet arkeologjik
Gërmadhat e Kishës së	Reçak	Lokalitet arkeologjik

⁴ Lista e trashëgimisë kulturore për mbrojtje të përkohshme, MKRS 2019

Shortarisë		
Xhamia e Shtimes	Shtime	Trashëgimi arkitekturore
Tyrbja e Shtimes	Shtime	Trashëgimi arkitekturore
Shtëpia e përshpëritshme	Shtime	Trashëgimi arkitekturore
Cezmja përkujtimore 1943	Zborc	Trashëgimi arkitekturore
Xhamia e fshatit	Reçak	Trashëgimi arkitekturore
Kroi i Xhem Osmanit	Reçak	Trashëgimi arkitekturore
Xhamia e fshatit	Pjetërshticë	Trashëgimi arkitekturore
Xhamia e fshatit	Gjergjaj	Trashëgimi arkitekturore
Xhamia e fshatit	Zotaj	Trashëgimi arkitekturore
Kulla e familjes Fejzullahu	Zotaj	Trashëgimi arkitekturore

5.8. Popullësia dhe vendbanimet

Zhvillimi demografik është një fushë me rëndësi të veçantë për planifikim dhe zhvillimin e përgjithshëm të një zone. Komuna Shtimes ka popullsi prej 27,324 banorësh⁵, me 4,158 familje dhe me një dendësi popullesie prej 203.91 banorësh/km² dhe me moshë mesatare 27.62 vjeç. Në bazë të të dhënave nga regjistrimi i popullsisë⁶ së vitit 2011, publikuar nga Agjencia e Statistikave të Kosovës, shihet se numri i popullsisë në komunën e Shtimes është 27,324 banorë, ku, prej tyre 13,850 janë të gjinisë mashkullore (50.69%), ndërsa 13,474 janë të gjinisë femërore (49.31%). 7,255 e popullsisë jetojnë në zona urbane, ndërsa 20,069 në zona ruarale. Në komunën e Shtimes janë 4,158 ekonomit familjare me një mesatare prej 6.57 anëtarë për familje. Sa i përketë strukturës etnike rreth 97% të popullsisë janë shqiptarë kurse vetëm 3% e prezentojnë komunitet tjera (serbët, turqit, boshnjakët, romët, ashkalinjët, goranët de të padefinuar.

Norma mesatare vjetore e vdekjeve (mortaliteti), sipas vitit 2011, është 85 vdekje, nga të cilat 55 të gjinisë mashkullore, ndërsa 30 të gjinisë femërore, ose, shprehur në promilë, 3.11‰. Pra, shtimi natyror për vit, në komunën e Shtimes, është 16.5‰.

Komuna ka 23 vendbanime, duke përfshirë edhe vet vendbanimin e Shtimes dhe 22 fshatra, prej të cilave një vendbanim (qyteti i Shtimes) i takon vendbanimeve me 5000-10.000 banorë, 5 vendbanime janë në kategorinë prej 2000-2999 banorë, 7 vendbanime kanë 1000-1999 banorë, 3 vendbanime kanë 500-999 banorë, ndërsa që 5 vendbanime kanë më pak se 499 banorë

5.9 Zhvillimet ekonomike dhe Bizneset

Në komunën e Shtimes sipas të dhëneve nga drejtoria për zhvillimin ekonomik të miratuara në qershor 2022, aktivitetin e zhvillojnë 2,064 biznese të regjistruara⁷. Dominojnë bizneset që fushëveprimtari të tyre kanë tregtinë (702), industria përpunuese (245), ndërtimtari (227), Hoteleria, akomodimin dhe shërbime ushqimi (214), transportin (184) dhe sektorin e bujqësisë (152). Struktura sektoriale e këtyre veprimtative është prezantur në tabelën 8.

⁵ Regjistrimi i Popullsisë i vitit 2011 - Agjencia e Statistikave të Kosovës

⁶Regjistrimi i Popullsisë, Ekonomive Familjare dhe Banesave në Kosovë, 2011

⁷Komuna e Shtimes,, Drejtoria për Zhvillim Ekonomik

Numri më i madh i aktiviteteve të bizneseve është i përqendruar në vendbanimet përgjatë rrugëve magjistrale, por edhe në vendbanimet e tjera, ku kanë infrastrukturë të përshtatshme.

Tabela 8. Numri i bizneseve të komunës së Shtimes sipas llojit të veprimtarisë, pronësisë sipas aspektit gjinor, shprehur në % dhe të punësuarëve

Nr.	Aktivitetet	Meshkuj	Femra	Gjithsej bizneset e regjistruara	%	Numri i punëtorëve
1	B – Bujqësia	123	29	152	7.36	324
2	C - Industria Perpunuese Prodhimtaria	228	17	245	11.87	596
3	D - Furnizimi me Rryme Gaz Avull dhe Klimatizim	4	1	5	0.24	9
4	E - Ujesjellesi Kanalizimi Menaxhimi i Mbeturinave dhe Aktivitetet e Riparimit	3	1	4	0.19	4
5	F – Ndertimtaria	224	3	227	11.00	593
6	G - Tregtia me Shumice dhe Pakice Riparimi i Mjeteve Motorike dhe Motocikletave	639	63	702	34.01	1269
7	H - Transporti dhe Magazinimi	182	2	184	8.91	226
8	I - Hoteleria dhe Akomodimi	196	18	214	10.37	389
9	J - Informimi dhe Komunikimi	28	2	30	1.45	52
10	K - Aktivitetet Financiare dhe te Sigurimit	3	2	5	0.24	5
11	L - Aktivitetet e Patundshmerise	5	1	6	0.29	9
12	M - Aktivitetet Profesionale Shkencore dhe Teknike	36	8	44	2.13	87
13	N - Aktivitetet Sherbyese dhe te Perkrahes	26	5	31	1.50	41
15	P – Arsimi	9	5	14	0.68	47
16	Q - Aktivitetet e Shendetit Njerezor dhe te Punes Sociale	29	7	36	1.74	57
17	R - Artet Argetimi dhe Rekreacioni	41	4	45	2.18	103
18	S - Aktivitetet Tjera Sherbyese	77	43	120	5.81	144
Gjithsej		1,853	211	2,064	100	3,955

Komuna e Shtimës ka Zonën Ekonomike e cila gjendet në kilometrin e dytë në rrugën magjistrale Shtime - Ferizaj (M-25.3). Zona përfshin një sipërfaqe prej 10.7ha. Në Parkun Teknologjik në Shtime janë të vendosura 12 biznese, dhe se të gjitha kanë filluar veprimtarinë. Numri i të punësuarve në Parkun Teknologjik është 300 punëtorë të rregullt dhe ofro 100 sezonalë, ndërsa vlera e planifikuar dhe realizuar e investimeve vlerësohet se është 9,968,200€

Në komunën e Shtimës është në fazën finale vendosja në funksion e zonës së dytë ekonomike në kodrën e Gllavicës, me një sipërfaqe prej 37 ha. Tani komuna është në përgatitjen e dokumentacionit të nevojshëm që të aplikojnë në Ministrinë e Tregtisë dhe Industrisë për marrjen e Pëlqimit të kësaj zone të re ekonomike.

Foto 1: Zona Ekonomike në Shtime



5.10 Sektori minerar

Komuna e Shtimes njihet për rezervat e mëdha të gurit gëlqeror, të cilat, sipas matjeve të kryera në vargmalet nga Carraleva në Topillë, janë rreth 2 milionë metra kub të cilësisë së lartë, ndërkohë që ka pritshmëri dhe për rreth 9 milionë metra kub rezerva të tjera të po kësaj cilësie, duke përbërë, në këtë mënyrë, një mundësi shumë të madhe për ngritjen e një industrie nxjerrëse dhe përpunuese për materiale që përdoren në sektorin e ndërtimit.

Megjithëkëtë sektori i shfrytëzimit të resurseve minerare është një ndër sektorët që ka ndikim në mjedis në këtë komunë, duke përfshirë ndotjen e ajrit, rrezikimin e komunikacionit dhe degradimin e sipërfaqeve të tokës.

Sipas të dhënave në territorin e komunës operojnë rreth 50 operatorë të shfrytëzimit të resurseve minerale. Për një dukuri të tillë ka pasur ankesa edhe nga banorët e zonave ku

operojnë këtë operatorë por edhe ankesa dhe reagime edhe nga organizatat e shoqërisë civile. Madje ka pasur raportime ku është vlerësuar se këta gurëthyes ndodhen shumë afër vendbanimeve.

5.11 Transporti

Transporti në veçanti dhe komunikacioni në tërësi është parakusht për zhvillimin ekonomik dhe social të një territori. Komuna e Shtimes karakterizohet me transport rrugor i cili përshkohet prej dy rrugëve magjistrale dhe dy rrugëve regjionale si dhe rrugë të tjera lokale. Rrugët magjistrale janë rruga Prishtinë-Prizren (M25) dhe rruga Shtime-Ferizaj (M25.3), kurse rrugët regjionale janë rruga Carralevë-Komorani (R102) dhe rruga Gjurkovc-Koshare (R207). Përgjatë këtyre akseve rrugore zhvillohet transporti ndër-urban dhe kryesisht është i mbuluar nga kompanitë regjionale të transportit publik të Prishtinës, Prizrenit dhe Ferizajt, si dhe disa kompani lokale.

Qyteti i Shtimes edhe pse është kryeqendër komunale nuk ka stacion të autobusëve dhe sipas mendimit të lirë të konsulentit nuk ka nevojë edhe të ketë sepse të gjithë transportuesit publik vetëm kalojnë transit nëpër Shtime. Rreth 71% e rrugëve (80 km rrugë) që shtrihen në territorin e komunës së Shtimes janë rrugë lokale, dhe janë nën menaxhimin e Komunës së Shtimes.

Qyteti i Shtimes nuk e ka të zhvilluar transport urban, arsye e mungesës së transportit urban shpjegohet me faktin që prej qendrës së qytetit, gati i gjithë qyteti mbulohet me një rreze prej 1000m. Transporti publik ka shtrirje të kënaqshme dhe nga 23 vendbanime sa ka komuna 17 prej tyre kanë qasje në transportin publik.

Rreth 98% e popullatës së Komunës është e vendosur kryesisht në vendbanimet e mëdha, afër rrugëve të karakterit nacional, fushave dhe luginave lumore që kanë qasje në transportin publik. Kurse, vetëm 2% e popullatës e cila është e vendosur në vendbanimet kodrinore malore nuk kanë transport publik të organizuar.

Komuna e Shtimes ka të hartuar dhe të miratuar Planin e Mobilitetit të Qëndrueshëm, që është një plan strategjik që ka për qëllim të përmirësimin dhe harmonizimin e nevojave për lëvizje për të gjithë pjesëmarrësit në trafik. Një nga objektivat e këtij plani është edhe zvogëlimi i ndotjes së mjedisit.

Në kuadër të objektivave tjera të këtij plani që ndërlidhen me trafikun janë edhe: rritja e sigurisë në trafik në afërsi të shkollave, përmirësimi i sinjalizimit dhe rregullimi i qarkullimit, rregullimi i parkingjeve, rregullimi i shtigjeve për ciklistë dhe përshtatja e infrastrukturës rrugore për persona me aftësi të kufizuar.

5.12 Turizmi

Në komunën e Shtimes janë të shpallura 3 zona turistike, Llanisht- Topillë, Rancë-Carralevë dhe Dugë. Vlera më e madhe në turizëm është pjesa malore, e cila gjendet në perëndim të qytetit, në fshatrat Mollopolc, Devetak, Llanisht, Topillë, Rancë, Carralevë dhe Dugë. Në këto vargmale ka peizazhe natyrore shumë të bukura. Në këto zona gjenden mbi 200 burime të ujit, po ashtu atraksion i veçant janë Shpella e Imer Devetakut dhe Shpella e Lakuriqëve. Është shpallur edhe zona turistike Mollopolc-Devetak, e cila ka bukur natyrore, në veçanti ujëvara e Mollopolc, mbi 90 burime të ujit, lumi dhe pyjet e bukura. Një zonë tjetër rekreative që ndodhet afër qytetit të Shtimes, është parku i pishave, që po ashtu ka edhe statusin e zonës së mbrojtur të natyrës me sipërfaqe rreth 15 ha.

6. INDIKATORËT MJEDISOR

Gjendja aktuale ambientale⁸ në komunën e Shtimes lë shumë për të dëshiruar, ndotja e komponentëve kryesore ambientale siç janë uji, ajri dhe toka paraqet një kërcënim serioz jo vetëm për ambientin por edhe për shëndetin e banorëve. Duke analizuar gjendjen e ambientit dhe shkallën e ndotjes kemi identifikuar këto problematika:

Degradimi i tokës, si pasojë e shfrytëzimit të pa kontrolluar të gurëthyesve dhe materialeve inerte;

Aplikimi i plehrave kimike dhe preparateve bujqësore jo konform standardeve ndikojnë dukshëm në ndotjen e tokës dhe të ujërave sipërfaqësor dhe nëntokësor;

Automjetet e havarisura (hekurishtet);

Zvogëlimi dhe degradimi i sipërfaqeve bujqësore nga ndërtimet dhe zgjerimi i vendbanimeve është brengë e cila kërkon trajtim adekuat.

Ndotja e ujërave - lumenjtë janë pjesa më e atakuar nga ndotja ngase dominon logjika se lumi me masën e vet ujore bartë dhe largon gjithçka.

Shkarkimi i ujërave të zeza pa ndonjë trajtim paraprak ndikon që rrjedhat e lumit të kthehen në kolektor mbeturinash dhe e gjithë kjo vije nga mungesa e impianteve.

Hedhja e mbeturinave të ngurta ku depozitimi i tyre shkakton degradim, edhe pse ka shumë progres në këtë drejtim, por egzistojnë disa deponi ilegale që drejtpërdrejt dëmtojnë tokat bujqësore. Inkludimet (qelqi, metale, plastika etj) nuk mund të zbërthehen në tokë për qindra vite, prandaj burim kryesor degradimit të tokës sa i përket inkludimeve janë deponit, shembull konkret është depo e mbeturinave në tranzitin rrugor që lidh Godancin e Poshtëm me Parkun e pishave.

Shfrytëzimi i inerteve nga shtretërit e lumenjve ka shkaktuar degradim të rrjedhave lumore me theks te veçantë boten bimore dhe shtazore - ujore si dhe ndryshimin e rrjedhës natyrore te lumit, edhe pse jo në masë alarmuese kohëve të fundit, për shkak se shtretërit e lumenjëve janë të ngushtë

Mbjellja e bimëve të larta si dhe atyre të **vetë rritura** pran brigjeve të lumenjve ndikojnë në ngushtimin e pellgut lumor, por pastrimi gjatë viteve 2019 ka ndikuar pozitivisht. Si shkak i këtyre bimëve të mbjella dhe vetë rritura shpesh lumenjtët në komunën e Shtimes vërshojnë tokat bujqësore dhe i ndosin ato me inkludime.

Ndotja e ajrit - ajri i pastër është me rëndësi vitale për shëndetin e njeriut, kualiteti i ajrit që e thithim ka rënë konsiderueshëm kryesisht si rezultat i aktiviteteve njerëzore.

Aktualisht kontribuesit më të mëdhenj të ndotjes së ajrit janë: komunikacioni, gurthyesit, furrat e gëlqeres, djegia e mbeturinave, djegia e hamulloreve.

Gjendja e mbeturinave: Mbeturinat janë lëndë komplekse dhe heterogjene të cilat krijohen gjatë aktiviteteve të përditshme të njeriut: në punë, banesa, sipërfaqe publike, shkolla, industri, dyqane dhe aktivitete të tjera. Zhvillimi i teknologjisë ka rezultuar me krijimin e llojeve të ndryshme të mallrave të paketuara dhe ambalazhuara dhe me materiale të ndryshme që pas shfrytëzimit të tyre, paketimi dhe ambalazhi kalojnë në mbeturina.

Në territorin e komunës monitorohet kualiteti i ajrit me qëllim të përcaktimit të shkallës së ndotjes në mjediset urbane. Në bashkëpunim me Institutin për mbrojtjen e shëndetit publik, në Prishtinë, përcillet niveli i ndotjes së ajrit

6.1 Ujësjiellësi

Cilësia e ujit⁹ në territorin e komunës së Shtimes është shumë e mirë, sepse ajo korrespondon plotësisht me Rregulloren mbi sigurinë e ujit.

⁸ Drejtoria për Shërbime Publike – Sektori për Ambient

⁹ Kompani e Ujësjiellësit "Prishtina" - Njësia në Shtime

Qëllimi i komunës së Shtimes është integrimi i gjithë sistemeve të furnizimit me ujë në një sistem të vetëm, që nënkupton përfshirjen në sistemin e furnizimit me ujë me të cilin aktualisht menaxhohet nga kompanitë regjionale, me qëllim që të ketë furnizim më të sigurt, më racional dhe menaxhim më të mire të ujërave.

6.2 Kanalizimi

Sa i përket ujërave të zeza rrjeti primar dhe sekondar i kanalizimit është ndërtuar në qytetin e Shtimes dhe të gjitha fshatrat me përjashtim të 6 fshatrave malore, të cilat janë të braktisura nga banorët. Është e nevojshme të investohet në kolektorët kryesorë përgjatë lumit Shtimjanja, kolektorin në fshatin Pjetërshticë dhe fshatin Zborc si dhe ndërtimin e impiantit kryesor për gjithë territorin e komunës, në periferi të fshatit Vojnovc. Për realizimin e këtij projekti kapital komuna ka aplikuar për kredi te shteti Austriak, në vlerë prej 5 milion euro, për periudhën 21 vjeçare, pa kamatë dhe fillim të pagesës pas 6 vitesh.

7. PROFILI NË BUJQËSI

7.1. Të dhënat për bujqësinë

Komuna e Shtimes në sajë të pozicionit të saj gjeografik, mund të mburret me sipërfaqe të mëdha të cilat janë tokë e punueshme bujqësore¹⁰ të cilësisë më të lartë (klasat e tokës në komunën e Shtimes janë të definuara sipas Udhëzimit Administrativë nr.02/2012 për klasifikimin e përshtatshmërisë së tokës bujqësore). Rreth 48% e territorit të komunës është sipërfaqe bujqësore, e cila Shtimen e rendit ndër komunat me burime të rëndësishme dhe potencial të madh për zhvillimin e mëtejshëm dhe intensifikimin e prodhimeve bujqësore, 52% e territorit është e mbuluar me pyje. Ajo që është shumë e rëndësishme është fakti se në këtë territor janë të përfaqësuara të gjitha llojet e prodhimit bujqësor, për më shumë shih në 5.3 Pedologjia dhe gjeologjia

Tabela 9. Tokat bujqësore

Nr.	Lloji I kulturës	Sipërfaqet në ha	
		Gjithsej	Prej të cilave të ujitura
	1	3	4
1	Sipërfaqe bujqësore	6,215	
2	Kulturat lavërtare	5,955	140
3	Perimet	130	130
4	Pemishte	80	23
5	Të lëna anash për 1 - 5 vite	50	
6	Pyje	6,378	
	Gjithsej sipërfaqe	12,463	293

¹⁰ Drejtoria për Zhvillim Ekonomik - Sektori për Bujqësi, Pylltari dhe Zhvillim Rural

Tabela 10. Struktura e shfrytëzimit të sipërfaqes së tokës sipas vendbanimeve në komunën e Shtimes

Nr.	Vendbanimi	Sipërfaqja totale tokësore (ha)	Sipërfaqe bujqësore (ha)	Pyje (ha)
1	Belinc	632	141	459
2	Vojnoc	457	429	
3	Davidovc	247	229	-
4	Godanc i Poshtëm	525	402	92
5	Gjurkoc	365	344	-
6	Zborc	580	199	329
7	Llanisht	281	71	204
8	Mollopolc	704	148	538
9	Muzeqinë	604	568	-
10	Lagjja e Pajtit	321	364	
11	Petrovë	1,267	233	990
12	Ranca	434	92	330
13	Raçaku	443	164	249
14	Rashinca	554	489	
15	Topillë-Deve.	1,628	422	1,166
16	Carralevë	1,077	301	714
17	Godanci i Epërm	565	237	297
18	Dugë	257	100	149
19	Karaqicë	220	152	59
20	Pjetërshticë	1,010	331	645
21	Shtime	1,283	1,095	105
Gjithësejt		13,451	6,215	6,378

Diferenca në sipërfaqe pas mbledhjes së tokës bujqësore dhe pyjeve rrjedh se pjesa tjetër e tokës janë rrugë, shtrate lumënjësh dhe banim.

Po ashtu sipërfaqja bujqësore dhe pyjore nëpër fshatra të caktuara nuk paraqet sipërfaqen bujqësore ose pyjore të fshatit gjegjës, sepse shpesh sipërfaqja e caktuar në një fshat nuk është e vendosur në zonën katastrale, të të njëjtit fshat, por është vendosur në fshatin tjetër (zonë katastrale), brenda komunës së Shtimes ose komunave fqinje.

7.2 Arsimiti në lëmin e bujqësisë

Në strukturës organizative të komunës divizioni bujqësisë në komunën e Shtimes është brenda Departamentit të zhvillimit ekonomik. Divizioni bujqësisë organizon trajnime nëpërmes projekteve që implementohet nga Ministria Bujqësisë, Pylltarisë dhe Zhvillimit Rural (MBPZHR), po ashtu shumë projekte që implementohen nga donatorët të ndryshëm ndërkombtar dhe vendor, e një ndër OJQ vendore që ka një kontribut të madh në zhvillimin e rural dhe të bujqësisë në komunën e Shtimes ka dhënë edhe organizata jo qeveritare IADK (Initiative for Agriculture and Development Kosovo). Divizioni i zhvillimit rural dhe bujqësisë përveq trajnimeve ndihmon fermerët e kësaj komune edhe gjatë aplikimit të fermerëve për pagesa direkte dhe grante në nivelin qendror. Brenda këtij Divizioni është e stacionuar edhe Qendra Informativë Këshilluese Komunale (QIKK) në bazë të memorandumit të bashkepunimit në mes të MBPZHR dhe të Komunave i nënshkruar gjatë vitit 2012 nga përfaqësuesit e Ministrisë dhe

Kryetarëve të Komunave si dhe UA 05/2013 dhe 07/2014, me punën e vet mbulon territorin prej 23 zonave kadastrale dhe 6,215 ha tokë të punueshme-bujqësore. Selia e QIKK është brenda ndërtesës së komunës së Shtimes, gjegjësisht në divizionin e zhvillimit rural dhe bujqësisë siq u theksua më lartë. Aktiviteti kryesor i këtij shërbimi është këshillimi bujqësor. Këshillat bujqësore përbëhen nga ofrimi i këshillave profesionale, informatave dhe ndihmës për prodhuesit bujqësor për aspektet teknike dhe teknologjike, komerciale dhe marketingut, të organizative të prodhimit bujqësor, fermerëve dhe të tjera. Puna këshillimore bëhet përmes kontakteve të drejtpërdrejta me fermerët në fermë, me telefon dhe mediave. QIKK - Shtime që ka këshilltar i cili pastaj sipas kërkesave të fermerëve i orienton te ekspertët tjerë të fushave përkatëse që janë me rëndësi për prodhimet në zonën tonë të Ekonomisë Bujqësore të tilla si: mbrojtjen e bimëve, blegtori, kopshtari, bletari, prodhimet organik, etj. Përveç punës këshilluese, prodhuesit bujqësorë QIKK-Shtime ofron edhe shërbime të tjera të tilla si organizimin e trajnimit të prodhuesve bujqësor përmes ligjëratave, vendosjen eksperimenteve agro-teknike, organizime fushore etj si dhe

- Implementimi i Ligjeve të Republikës së Kosovës dhe rregulloreve të Ministrisë së Bujqësisë, Pylltarisë dhe Zhvillimit Rural.
- Asistencë për prodhuesit bujqësor gjatë regjistrimit të fermave, zhvillimin e planeve të biznesit, projekte, plotësimi i formularëve për marrjen e kredive dhe subvencioneve dhe si.
- Ndihma në themelimin e shoqatave të prodhuesve bujqësorë.
- Ndihma komuniteteve lokale në zhvillimin rural etj.

Në Shtime ka pasur disa angazhime për organizimin e fermerëve në kooperativa dhe shoqata të fermerëve. Nga donatorët vendor dhe ndërkombtar janë themeluar 3 kooperativa: Horticoop – hortikultura, Biocoop – prodhuesit e qumështit dhe Eurocoop të cilat kanë qenë funksionale vetëm gjatë implementimit të projekteve por me përfundimin e projekteve këto kooperativa nuk kanë pasur qëndrueshmëri. Arsyeja kryesore sipas mendimit të konsulentit është se ato kanë qemë të shtyera nga projektet pra qasje nga “**lartë – poshtë**”. Kurse për me qenë efektive kooperativat mendohet se duhet të përdoret qasja “**poshtë – lartë**” pra fermerët të antarësohen në kooperativa sipas nevojës dhe interesit të tyre. Po ashtu egziston edhe një shoqata e bletarëve Nektari i Bletës e cila po ashtu ka një funksionim të kufizuar.

7.3 Gjendja e përbërjes kimike të tokës në komunën e Shtimes

Në hartën pedologjike të Shtimes janë konstatuar 8 lloje të tokës me 9 nënloje dhe 14 varietete të tokës. Këto lloje janë: toka e zezë, tokë pylli kafe, toka aluviale, toka deluviale, toka e kuqe, toka pseudoglej, tokë livadhe, tokë moçalore-gley dhe litosolet.

Komuna e Shtimes në vitet 2001, 2004 dhe 2006 ka bërë hulumtimet agrokimike të tokave në bashkëpunim me ACIDI-VOCA për përcaktimin e pjellorisë së tokave për parametra të caktuar: vlerës së reaktionit (pH), sasisë së materies organike (% humusit), sasisë së formës lehtë të shfrytëzueshme të fosforit (mg P₂O₅/100g dheu) kaliumit (mg K₂O/100g dheu), sasisë së kalciumit (mg Ca/100g dheu) dhe magnezit Mg Mg/100g dheu).

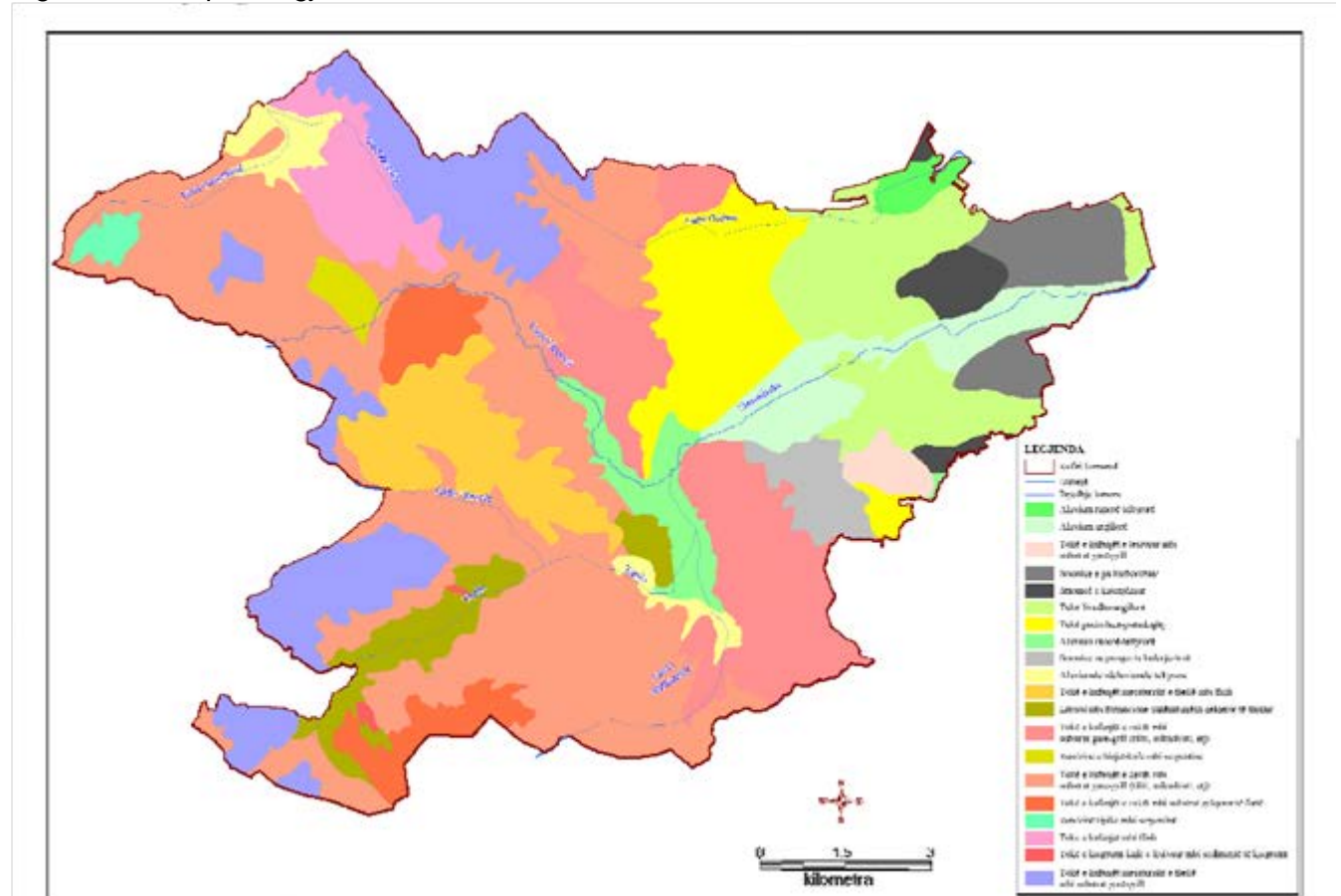
Përmbajtja e humusit në tokat bujqësore lëvizë nga 3-5% çka nënkupton se tokat e komunës së Shtimes janë mesatarisht të pasura me humus, me fosfor janë dobët të pasura, kaliumit janë mesatare, kalciumi dhe magnezi janë mesatarisht të pasura. Analizat janë kryer nga Fakulteti i Bujqësisë dhe Veterinarisë Prishtinë. Toka bujqësore në komunën e Shtimes nuk është e kontaminuar me substanca të rrezikshme dhe të dëmshme. Sasitë e mbetjeve të pesticideve janë në kufijtë që nuk rrezikojnë prodhimin bujqësor, pra as shëndetin e njeriut.

Tokat e klasës kambike karakterizohen me ndërtim të profilit A-B-C. Këto toka për shkak të lagështisë më të madhe dhe ajrosjes optimale, krijojnë kushte të përshtatshme hidro - termike, të cilat ndikojnë në rrjedhën dhe intensitetin e proceseve pedogjenetike, posaçërisht, ato të alterimit kimik dhe biologjik, duke ndryshuar në tërësi strukturën e shkëmbinjve. Kësisoj vjen deri të lirimi i oksideve të hekurit të cilat se bashku më procesin e shtimit të argjilës (argjilo-

gjenezës) profilit të tyre i japin ngjyrë kafeje.

Tokat kafeje në komunën e Shtimes përfaqësohen me tokat: toka e kafeje e lesivuar mbi sedimente të kuqërremta, toka e kafeje e cekët mbi substrat gëlqeror, toka kafeje mbi flishe, toka kafeje mesatarisht e thellë mbi flish, toka kafeje e cekët mbi substrat (filite, mikashiste, etj), toka kafeje mesatarisht e thellë (filite, mikashiste, etj), toka kafeje e lesivuar (filite, mikashiste), të cilat kanë profil A1-C, në pyje mund të jenë A00 dhe kryesisht janë të cekëta. Këto toka shtrihen në pjesët periferike perëndimore të komunës së Shtimes, përkatësisht duke filluar nga veri përendimore drejt jug perëndimore dhe pjesës jugore, në lokalitetet Pjetërshticë, Dugë, Zborc, Rancë, Topillë, Lanisht dhe Mollopolc. Në aspektin hipsometrik pothuaj se janë të përfaqësuar në të gjitha katet hipsometrike, mirëpo, më të shprehura janë në lartësinë mbidetare prej 700-1000m. Këto toka zënë një sipërfaqe prej 8768.34/ ha përkatësisht 64.85% të komunës së Shtimes (tab.38). Ato janë krijuar mbi shkëmbinj të kompakt (flishe, mikashist, filit e gëlqeror) dhe sedimente të shkapërderdhura. Këto toka përmbajnë skelet (20-40%). Karakterizohen më diferencim të dobët të profilit, ndërsa sa i përket përmbajtjes së argjilës, ato përmbajnë pak argjilë, prandaj janë të lehta për punë. Janë toka me aciditet të shprehur (pH 5-5.5) dhe shkallë të vogël të ngopjes me baza. Sasia e humusit, varësisht, nga lartësia mbidetare sillet: në lartësinë nën 1000m përmbajnë 2.5% humus, ndërsa në lartësinë mbi 1000m 5-10%. Kurse në tokat e punuara, sasia e humusit është përgjysmë më e vogël. Sa i përket aftësive prodhuese të këtyre tokave mund të themi se kanë një rëndësi të madhe ekonomike, sepse mund të shfrytëzohen për prodhimtari pemëtarë, vreshtarë e pjesërisht edhe për kultura të arave (lavërtarie).

Figura 3 Harta pedologjike¹¹ - Komuna Shtime



¹¹ Plani Zhvillimor Komunal 2009 - 2020

7.4 Sipërfaqet nën ujitje

Siç dihet ujitja e kulturave bujqësore luan rol të rëndësishëm në rritjen e prodhimtarisë bujqësore. Rendimentet e kulturave të ujitura mund të jenë prej dy deri në tri herë më të larta se sa ato të pa ujitura. Komuna e Shtimes nuk posedon sisteme të ngritura për ujitje me përjashtim disa sisteme tradicionale të ujitjes kryesisht të vendosura në fshatrat malore. Këto sisteme të ujitjes janë sisteme të ujitjes të tipit ujitje me vërshime që shfrytëzon sasi të madhe të ujit, ndikon negativisht në strukturën e tokës por se jep rendiment më të mirë krahasuar me tokat që nuk kanë ujitje.

Në pjesën e fshatrave të rrafshit, një numër i fermerëve shfrytëzojnë ujërat për ujitje të kulturave bujqësore të cilat janë mjaftë afër sipërfaqes së tokës me pompim me pompa elektrike dhe pompave të instaluar në traktor. Shpimet që janë bërë për konstatimin e rezervave të ujit kanë treguar se nën këto sipërfaqe ekzistojnë potenciale të mëdha të ujërave nëntokësore që do të mund të përdorën për ujitje. Aktualisht nga këto burime të ngritura nga vetë fermerët ujitën deri në 240 ha. Gjithashtu për nevojat e ujitjes ekziston edhe lumi Shtimjanja nga ujërat e së cilës ujitet një sipërfaqe përafërsisht 100 ha kryesisht me rënie të lirë por edhe me anë të pompimit. Këto toka bujqësore kryesisht shtrihet për rreth pellgut të lumit Shtimjana.

7.5 Plehrat

Në territorin e komunës së Shtimes përdoren kryesisht plehrat organike dhe minerale. Llojet e plehërave organike që përdoren: plehu i stallës. Plehrat Minerale - ryesisht fermerët përdorin plehra komplekse NPK për plehërim themelor dhe plehra azotike për riplehërim me formula të ndryshme të cilat ndryshojnë sipas prodhuesëve të tyre. Prej plehërave NPK përdoren kombinimet: 15:15:15 , 7:21:14 , etj por vitet e fundit po përdoret edhe plehrat fosfatike: Monoamonium dhe Diamonium fosfati. Prej plehërave të thjeshta për riplehërim përdoret NAG-u me 27% dhe UREA 46%

8. PYLLTARIA

Bazuar në shënimet që disponojmë për komunën e Shtimes, sipërfaqja e tërësishme e pyjeve është 6377.8 ha ose 47.4 për qind nga sipërfaqet e përgjithshme të komunës. Sektori shoqëror disponon me 2926.8 ha ose 45.9 për qind, ndërsa sektori individual 3451 ha ose 54.1 për qind.

Tabela 11 – Sipërfaqen me pyje

PYJE	Sektori shoqëror	Sektori individual	Gjithsej
	2,926.80	3,451.00	6,377.80

Këto sipërfaqe të pyjeve, para, gjatë dhe pas luftës, janë dëmtuar shumë, dhe për këtë qëllim bëhen projekte për rivitalizimin e pyjeve dhe mbjelljen e fidanëve të reja për çdo vit.

9. ANALIZA STRATEGJIKE

SWOT analiza identifikon fuqitë kryesore dhe dobësitë, mundësitë dhe rreziqet, me qëllim të shfrytëzimit sa më të mirë fuqive vetanake dhe mundësive të tregut për të eliminuar dobësitë dhe shmangien e minimizimi e faktorëve të jashtëm.

SWOT analiza për Tokat Rurale

Përparësitë	Dobësitë
Sipërfaqe e mjaftueshme tokësore me kualitete bujqësore dhe kushte të mira agroklimatike	Ngecja në Privatizimet e tokës bujqësore nga Agjencia e Privatizimit të Kosovës
Qendra Këshillimore në komunë	Mekanizmat bujqësor të dobët dhe të vjetruar
Pozita gjeografike e komunës së Shtimes në raport me qytetet më të mëdha në Kosovë.	Infrastruktura e dobët -rrugët fushore, sistemet e ujitjes, kullimit etj.
Shkolla e Mesme Profesionale - drejtimi i bujqësisë	Vazhdimi i fragmentimit të tokave - Parcelizimi
Rëndësia e madhe e bujqësisë për komunën dhe përkushtimi i komunës për mbështetjen e fermerëve	Migrimet e popullatës nga viset malore në drejtim të qendrës komunale – Shtimës por edhe qytetet e tjera
Serrat modele inovative për Kosovë operojnë në komunën e Shtimes	Numër i vogël i prodhuesve modern, komercial ende vazhdon ristrukturimi fermerëve
Plasman i mirë i produkteve në tregun me shumicë në Prishtinë	Shfrytëzimi i dobët i diturive profesionale nga fermerët
Ekspertët më të sukseshëm në Kosovë për bujqësinë janë nga Shtimja	Përdorimi i pa mjaftueshëm i teknikës bashkëkohore dhe masave të ujitjes (sistemi ujitjes pikë-pikë)
Llojlojshmëri të produkteve bujqësore	Të rinjtë e pa interesuar për bujqësi
Gatishmëria për pranimin e risive në prodhimet bujqësore	Mosfunksionimi i kooperativave dhe shoqatave bujqësore të krijuara nga donatorët dhe komuna.
Tradita dhe përvoja në prodhimet bujqësore	Mos funksionimi i kanale kulluese
Afërsia me dy qytetet më të mëdha në nivel vendi: Prishtinë dhe Ferizaj	Problemet pronësoro – juridike
Përpunuesi kryesor i pemëve për Kosovë – Etlingeri	Nuk funksionon konsolidimi dhe rregullimi i tokave
Qendra grumbulluese e perimeve më moderne në Kosovë e vendosur në Shtime	Vetëdija e ulët për prodhimin organik
Fabrika për përpunimin e miellit të grurit “Qali” – Gjyrkovc	Mundësi e vogël për ujitjen e tokave
	Standardizimi i produkteve bujqësore

Mundësitë	Rreziqet
Fondet shtetërore – MBPZHR - Gatishmëria e shtetit për të investuar në bujqësi	Konkurrenca e madhe për në BE dhe nga vendet rajonale ballkanike
Fondet e Bashkimit Evropian	Politika joadekuate për kreditimin e agrobiznesit
Donatorët USAID, IADK, Helvetas, Sëiss Contact , E4E	Mosinteresimi i të rinjve për t'u marrë me bujqësi dhe emigrimi tyre në drejtim të Përendimit.

Përdorimi i teknikës për produkte organike i promovuar nga donatorët e ndrsyhëm	Konkurrenca e ulët e prodhimit në tregun ndërkombëtar
Agroturizmi ne jezerc, Liqeni Mjellmave, Duga etj.	Kriza ekonomike globale (COVI 19, Lufta Ukrainës, Kriza energjetike etj)
Mbështetja dhe zhvillimi i bletarisë dhe kafshëve të imëta dhenve dhe dhive	

10. TË GJETURAT NË LIDHJE ME SITUATËN ME TOKAT RURALË NË KOMUNËN E SHTIMES

Pas diskutimeve në punëtori dhe realitetit në terren janë definuar tri prioritete:

- Kanalet e kullimit në shumicën e rasteve e kanë humbur rrjedhën natyrore;
- Identifikimi rrugëve të uzurpuara dhe dhënja prioritet hapja e tyre;
- Definimi i depove ilegale të mbeturinave dhe elemnime tyre: lagjja Balaj (Carralevë), rruga Carralevë – Zborc afër Zhablakut, rruga Parku Pishave – Zborc, Rruga Mullapolc – Jezerc, Rruga Udha Kuqe – Gurthyesit Toni, Rruga Transit nga Parku pishave – Lagjja Pajtimit, rruga Palestra Sportive (Kodra Gështenjave) – në drejtim të lagjes së Balovit në Reçak etj.

11. MENAXHIM I QËNDRUESHËM ME TOKË – QASJA DHE PRAKTIKAT

Në lidhje me menaxhmin e qëndrueshëm të tokës rurale (bujqësore dhe pyjore) janë dhënë disa praktika të mira që do të lëhtesohen më poshtë. Këto masa dhe praktika kanë efekt pozitiv në përmirësimin e kualitetit të tokave.

- Menaxhimi materjes organike – plehrimi gjelbër, mbjellja leguminozeve
- Aplikimi plehrave sipas praktikave të mira bujqësore GAP – direktiva e nitrative 170 kg/ha;
- Konzervimi bujqësisë: përdorimi lëvrimin minimal dhe mbjellja direkte e farës – no tillage
- Mbulimi i përhershëm i tokës, shembull te misri mbulimi sipërfaqes ndërmejt dy rendeve me ndonjë bimë leguminoze;
- Rotacioni bimor: leguminoze me drithera
- Prodhimi organik – shfrytëzimi i plehrave dhe pesticideve që janë të lejuara në prodhimin organik.
- Sistemi qarkullues i kultivimit të bimëve: djerrine – kulturë që në një rotacion 3-4 vjeçar parcelat e caktuara të lehen djerrine;
- Menaxhimi qëndrueshëm i kullësive: kulloso rotative me qëllim që të kemi ripërtërtije;
- Sistemet e lëvrimin konturor (sipas izohipsave) në terrasa (leguminoze, plehu organik – masat anti erosive);
- Agropylltarisë – brezat drunor ndërmjet kultivimi kulturave bujqësore;
- Qëndrueshmëria e menaxhimit të pyjeve;
- Drenazhimi tokave – bujqësore konkretisht;
- Tokat djerrina, bazë të dhënave me qëllim që fermerët e interesuar për rentim të tokës të kenë mundësi se ku mund të jenë jenë të informuar për këto toka
- Menaxhimi ujërave nëntokësore dhe sipërfaqësore – digat dhe sistemi pikë pikë
- Mbrojta nga erozioni lumor – ndalimi shfrytëzimit të rërës;
- Shtrimi i rrugëve fushore – të reja dhe egzistuese;
- Identifikimi katastral i rrugëve fushore që janë të uzurpuara, sepse kjo ndikon që fermerët në pamundësi më shfrytëzuar rrugët fushore publike, hyjnë me mjete të rënda nëpër toka bujqësore dhe shkatrojnë strukturën e tokës bujqësore;
- Grumbullimi reshjeve të shiut – që do të ndalon erozionin dhe shfrytëzimin e tij për ujitje marrë parasysh se elektrokonduktiviteti i ujit të shiut është më i përshtatshëm se sa uji nëntokësor ose uji sipërfaqësor. ;
- Menaxhimi mbeturinave inerte të cilat direct si inkludime shkatërrojnë tokat bujqësore;

Të gjitha këto praktika dhe qasje që janë listuar dhe që kanë efekt significant pozitiv në menaxhimin e qëndrueshem të tokave duhet të analizohen dhe të shëndrrohen në projekte investuese. Këto projekte investuese të propozohen të futen në kornizat buxhetore komunale ose të propozohen te donatorët e ndryshëm dhe institucionet tjera. Për më shumë informacione shihni planin dinamik me aktivitete për periudhën implementues të këtij plani për menaxhimin e tokavë në komunën e Shtimes

Tabela 12: Plani i aktiviteteve dhe veprimeve për periudhën 2023-2027 dhe përgjegjësit për implementim

Objektivi	Aktiviteti	Pergjegjesi per Implementim	2023	2024	2025	2026	2027
Menaxhimi tokes rurale bujqesore	1. Drenazhimi tokave – bujqësore	Komuna, DZHE					
	1.1. Kanali kullimit Kodra Gllavicës - Koshare - Kanali Tërnës	Komuna, DZHE	X	X			
	1.2. Kanali kullimit nga Mulliri Xhelës - lagja Qorrollëve në Rashince (afër Lisit) - rreth Gllavicës - kanali Tërnës	Komuna, DZHE	X	X			
	1.3 Kanali kullimit Godancë I Epërm - Godanc I Poshtëm (Kodra Qanoviqëve) - lagja Mulla Sinanëve - te Hani në Gjyrkovc - Grackë Vogël	Komuna, DZHE			X		
	1.4 Kanali kullimit nga Godanci i Poshtëm - Gomisteria Michelin - Lagjja Zborcëve (Davidovc) - Piceria Besim Commerce (Godanc I Poshtëm) - Viadukti Gjyrkovcit	Komuna, DZHE	X	X			
	1.5 Kanali kullimit nga Kodra Vakafit - Shkolla Godancit - Piceria Besim Commerce (Godanc I poshtëm) - Viadukti Gjyrkovcit	Komuna, DZHE				X	
	1.6 Kanali kullimit nga Viadukti Gjyrkovcit - rreth varrezave në Gjyrkovc - derdhja në kanalin e Grackës së Vogël	Komuna, DZHE			X		
	1.7 Kanali kullimit nga tokat Shtimes - Lagjja Qorrajve (Rashincë) - derdhja në lumin "Shtimjanka" Rashincë	Komuna, DZHE				X	X
	1.8 Kanali kullimit nga tokat Bushanovci - Muzeqinë - derdhja në kanalin e Grackës së Vjetër	Komuna, DZHE				X	X
	2. Menaxhimi ujërave nëntokësore dhe sipërfaqësore – digat dhe sistemi pikë pike						
	2.1 Përkrahja në ndërtimin e digave lokale, private sipas kërkesës së fermerëve	Komuna, DZHE	X	X	X	X	X
	2.2 Grantimi I fermerëve në shfrytëzimin e sistemit pikë-pikë për misër	Komuna, DZHE	X	X	X	X	X
	3. Mbrojta nga erozioni lumor;						
	3.1 Identifikimi I "fyteve te ngushta" në degët (lumi Petrovës dhe Carralevës) dhe shtratin e lumit Shtimjanka dhe hapja tyre	Komuna, DZHE	X	X	X	X	X
	1. Identifikimi I rrugëve fushore të uzurpuara dhe hapja tyre	Komuna, DZHE					

		2. Ri meremetimi I rrugëve fushore	Komuna, DZHE						
Menxhimi mbeturinave si faktor shkatrrues I tokës rurale	1. Eliminimi i deponive ilegale të mbeturinave komunale								
	1.1 Identifikimi dhe Pastrimi i deponive ilegale të mbeturinave komunale dhe veqanërisht mbeturinat plastike (inkludimet) nëpërmes tenderimeve		Komuna, DZHE						
Shfrytëzimi i qëndrueshëm i tokës dhe mbrojtja e cilësisë së gjelbër	1. Fushatë vetëdijësimi dhe informimi për mbrojtjen e tokës bujqësore		Komuna, DZHE						
	2. Mbrojtja e tokave bujqësore nga parcializimi		Komuna, DZHE						
	3. Menaxhimi materjes organike – plehrimi gjelbër, mbjellja leguminozeve		Komuna, DZHE						
	4. Aplikimi plehrave sipas praktikave të mira bujqësore GAP – direktiva e nitrative 170 kg/ha;		Komuna, DZHE						
	5. Konzervimi bujqësisë: përdorimi lëvrimin minimal dhe mbjellja direkte e farës – no tillage		Komuna, DZHE						
	6. Prodhimi organik - grantimi dhe subvencionimi		Komuna, DZHE						
Aplikimi teknologji ve të bujqësisë së gjelbër	1. Grumbullimi reshjeve të shiut;		Komuna, DZHE						
	2. Mbrojtja nga fatkeqësit elementare; breshëri, erërat, ngricat pranverore;		Komuna, DZHE						
Identifikimi I kanaleve të kullimit, rrugëve fushore dhe pyjore - dizajnimi hartës dhe raportimi nga kompani të licencuara			Komuna						

Tabela 13: Plani i monitorimit për zbatimin e Planit të menexhimit të tokave, indikatorët e suksesit dhe ndikimi i pritshëm

Objektivi	Aktiviteti	Indikatorët e Suksesit	Ndikimi i pritshëm	
Menaxhimi tokës ruralë bujqësorë	1. Drenazhimi tokave – bujqësore	Projekti buxhetuar	Projekti realizuar	
	Kanali kullimit Kodra Gllavicës - Koshare - Kanali Tërnës	Projekti buxhetuar	Projekti realizuar	
	1.2. Kanali kullimit nga Mulliri Xhelës - lagja Qorrollëve në Rashince (afër Lisit) - rreth Gllavicës - kanali Tërnës	Projekti buxhetuar	Projekti realizuar	
	1.3 Kanali kullimit Godancë I Epërm - Godanc I Poshtëm (Kodra Qanoviqëve) - lagja Mulla Sinanëve - te Hani në Gjyrkovc - Grackë Vogël	Projekti buxhetuar	Projekti realizuar	
	1.4 Kanali kullimit nga P Godanc I Poshtëm - Gomisteria Michelin - Lagjja Zborcëve (Davidovc) - Piceria Besim Commerce (Godanc I Poshtëm) - Viadukti Gjyrkovcit	Projekti buxhetuar	Projekti realizuar	
	1.5 Kanali kullimit nga Kodra Vakafit - Shkolla Godancit - Piceria Besim Commerce (Godanc I poshtëm) - Viadukti Gjyrkovcit	Projekti buxhetuar	Projekti realizuar	
	1.6 Kanali kullimit nga Viadukti Gjyrkovcit - rreth varrezave në Gjyrkovc - derdhja në kanalin e Grackës së Vogël	Projekti buxhetuar	Projekti realizuar	
	1.7 Kanali kullimit nga tokat Shtimes - Lagjja Qorrajve (Rashincë) - derdhja në lumin "Shtimjanka" Rashincë	Projekti buxhetuar	Projekti realizuar	
	1.8 Kanali kullimit nga tokat Bushanovci - Muzeqinë - derdhja në kanalin e Grackës së Vjetër	Projekti buxhetuar	Projekti realizuar	
	2. Menaxhimi ujërave nëntokësore dhe sipërfaqësore – digat dhe sistemi pikë pike			
	2.1 Përkrahja në ndërtimin e digave locale	Projekti buxhetuar	Projekti realizuar	
	2.2 Grantimi I fermerëve në shfrytëzimin e sistemit pikë-pikë për misër	Projekti buxhetuar	Projekti realizuar	
	3. Mbrojtja nga erozioni lumor;			
	3.1 Identifikimi I "fytëve të ngushta" në degët (lumi Petrovës dhe Carralevës) dhe shtratin e lumit Shtimjanka dhe hapja tyre	Projekti buxhetuar	Projekti realizuar	
	Menxhimi rrugëve fushore	1. Identifikimi I rrugëve fushore të uzurpuara dhe hapja tyre	Projekti buxhetuar	Projekti realizuar
		2. Ri meremetimi I rrugëve fushore	Projekti buxhetuar	Projekti realizuar
	Menxhimi i deponive ilegale të mbeturinave komunale	1. Eliminimi i deponive ilegale të mbeturinave komunale		
		1.1 Identifikimi dhe Pastrimi i deponive ilegale të mbeturinave komunale dhe veqanërisht mbeturinat plastike (inkludimet) nëpërmes tenderimeve	Projekti buxhetuar	Projekti realizuar
Menxhimi i tokës rurale	1. Fushatë vetëdijësimi dhe informimi për mbrojtjen e tokës bujqësore	Projekti buxhetuar	Projekti realizuar	

	2. Mbrojtja e tokave bujqësore nga parcializimi	Projekti buxhetuar	Projekti realizuar
	3. Menaxhimi materjes organike – plehrimi gjelbër, mbjellja leguminozeve	Projekti buxhetuar	Projekti realizuar
	4. Aplikimi plehrave sipas praktikave të mira bujqësore GAP – direktiva e nitrative 170 kg/ha;	Projekti buxhetuar	Projekti realizuar
	5. Konzervimi bujqësisë: përdorimi lëvrimit minimal dhe mbjellja direkte e farës – no tillage	Projekti buxhetuar	Projekti realizuar
	6. Prodhimi organik - grantimi dhe subvencionimi	Projekti buxhetuar	Projekti realizuar
	Aplikimi teknologjive të bujqësisë së gjelbër	1. Grumbullimi reshjeve të shiut;	Projekti buxhetuar
2. Mbrojtja nga fatkeqësit elementare; breshëri, erërat, ngricat pranverore;		Projekti buxhetuar	Projekti realizuar
Monitorimi vazhdueshëm të gjitha investimeve komunale në menaxhimin e tokave bujqësore		Divizioni ose Drejtorati	Raportimet

1. REFERENCAT:

1. Plani i mobilitetit urban për Komunën e Shtimes 2016-2020
2. Plani për Investime të Hapësirave të Hapura Publike në Komunën e Shtimes 2016-2021
3. Plani për Menaxhimin e Mbeturinave, Komuna e Shtimes 2016-2021
4. Plani për Mirëmbajtjen e Hapësirave Publike në Komunën e Shtimes
5. Plani Rregullues Urban i Komunës së Shtimes
6. Plani Zhvillimor Komunal i Komunës së Shtimes 2010 – 2020
7. Regjistrimi i Popullsisë 2011, ASK
8. Regjistrimi i Bujqësisë 2014, ASK
9. Rregullorja për menaxhimin e mbeturinave në territorin e Komunës së Shtimes, 2018
10. Sektori i biomasës drunore në Kosovë, Vështrim i integruar mbi kërkesën dhe ofertën për drurin si lëndë djegëse, FAO 2015
11. Strategjia e Zhvillimit Ekonomik Lokal të Komunës së Shtimes 2019-2022
12. Strategjia e Zhvillimit të Turizmit Rural në Komunën e Shtimes 2015-2019
13. Studimi i Ndotjes së Tokës Bujqësore (SNTB) në Kosovë, MMPH/GIZ 2015